

Васильева Ольга Викторовна

учитель начальных классов

Муниципальное бюджетное общеобразовательное учреждение

«Средняя общеобразовательная школа №4»

г. Реутов, Московская область

**МАСТЕР-КЛАСС: «Во льдах Арктики»**

*(интеграция урока окружающего мира и внеурочной деятельности*

*«Творческая мастерская»)*

**Предмет:** Окружающий мир.

**Внеурочное занятие:** «Творческая мастерская».

**Тема:** «Во льдах Арктики» (природные зоны России).

**Цели:** 1) создать условия для формирования представления об особенностях зоны арктических пустынь, животном и растительном мире этой зоны, экологических связях;

2) организовать совместную деятельность обучающихся для изучения местоположения Арктики, ее климатических условиях, характерных особенностях животного и растительного мира, выявления экологических проблем и поиска их решений; формирования умения анализировать новую информацию;

3) организовать деятельность обучающихся, направленную на формирование экологической грамотности, гражданской позиции, коммуникативной культуры;

4) организовать совместную деятельность учащихся по созданию коллективного панно «Во льдах Арктики».

**Тип занятия:** актуализация и закрепление изученного на уроке материала, работа с бумагой и клеем.


**Ресурсы:** 1) основные – учебник «Окружающий мир. 4 кл.» (Н. Ф. Виноградова);


2) дополнительные – энциклопедии, презентация «Арктика», рисунки с изображениями растений и животных, индивидуальные карты «Природные зоны России», карточки с буквенным полем, мультимедийный проектор, ноутбук, экран, видеофрагменты фильмов «Заповедник на о. Врангеля», «Северное сияние»;

3) цветная бумага, клей, ножницы.

**Организация пространства:** индивидуальная, фронтальная, групповая форма работы.

### Структура урока.

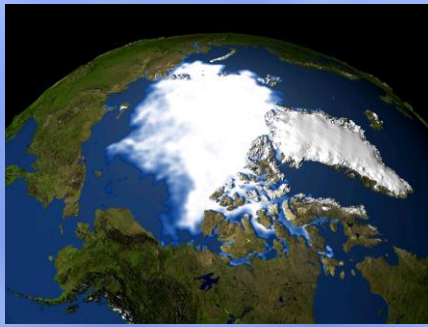
Этап занятия	Деятельность учителя	Деятельность обучающихся
<p>I. Организация начала занятия и самоопределение к деятельности.</p>	<p>Приветствие учащихся. Слайд 1.</p>  <p>- Ребята, сегодня мы опять отправимся с вами в удивительное путешествие. Как настоящим исследователям, вам необходимо быть внимательными, наблюдательными, дружными.</p>	<p>Обучающиеся проверяют готовность к занятию.</p>
<p>II. Актуализация опорных знаний.</p>	<p>- Подготовимся к путешествию. Вспомните, о чем вы узнали на прошлом уроке окружающего мира. Какова была его тема? - Перед вами карточки с буквенным полем. Выслушав мой вопрос, найдите и зачеркните слово-ответ в буквенном поле. Слайд2.</p>	<p>- Тема прошлого урока «Природные зоны России. Арктика».</p> <p>Дети работают с карточками с буквенным полем.</p>

	 <p>- Что является предметом изучения курса «Окружающий мир»?</p> <p>- Что влияет на формирование у животных и растений каждой природной зоны характерных свойств?</p>	<p>- Предметом изучения курса «Окружающий мир» является природа.</p> <p>- На формирование характерных свойств растений и животных каждой природной зоны влияют влажность, почва, температура, рельеф.</p>
<p>III. Основная часть занятия.</p> <p>1. Определение темы, цели и задачи занятия.</p> <p>2. Актуализация изученного материала</p> <p>3. Выявление знаний, имеющихся у</p>	<p>- Прочитайте оставшееся слово. Сформулируйте тему и задачи нашего занятия.</p> <p>- Итак, мы готовы отправиться в удивительный край. Давайте вспомним это удивительное царство Снежной королевы, посмотрев видеофильм.</p> <p>Слайд 3. <b>Просмотр видеофильма</b></p> <p>Слайд 4. <b>Ф-И-З-М-И-Н-У-Т-К-А</b></p> <p>- Начнем со значения слова «Арктика».</p> <p>Слайд 5.</p>	<p>- Осталось слово «арктика».</p> <p>- В переводе с греческого языка слово «арктос» значит «медведь». Арктикой называют земли, лежащие под созвездием</p>

обучающихся по данной теме



### «Арктос» – «медведь»



4. Географическое положение арктической зоны

- Посмотрите на карту природных зон России.

Слайд 6.




- Найдите арктическую зону. Каким цветом она обозначена?

- Что вы можете сказать о географическом положении этой зоны? Укажите ее основные географические объекты.


Большой Медведицы, т. е. вокруг Северного полюса.

Обучающиеся работают с картой «Природные зоны России»

- Арктическая зона обозначена темно-розовым цветом. Один обучающийся работает у доски с демонстрационной картой, остальные с индивидуальными картами.  
- Географическое положение: Северный Ледовитый океан, северные моря

<p>5. Климатические условия ледяной зоны</p>	<p>- Перед вами фотографии арктической зоны. Слайд 7.</p>  <p>- Вспомните, каковы климатические условия Арктики.</p>	<p>(Баренцево море, Белое море, Карское море, море Лаптевых, Восточно-Сибирское море, Чукотское море) и острова: Земля Франца Иосифа, Новая Земля, Северная Земля, Новосибирские острова, остров Врангеля.</p> <p>- Большая часть Северного Ледовитого океана в течение всего года покрыта льдами, толщина которых от 1 до 30 м. Арктика – царство льда. Эту зону называют еще «Ледяной зоной». Лишь кое-где на островах нет льда. Суша промерзает на много метров в глубину. Почва почти не образуется, сохраняется ВЕЧНАЯ МЕРЗЛОТА. Так называется твердый, промерзший, не оттаивающий годами, веками и даже тысячелетиями слой земли. Климат очень суровый. Зимой здесь долгая полярная ночь. Температура понижается до <math>40^{\circ}\text{C}</math> и ниже, дуют сильные ураганные ветры, часты бураны. Летом – круглосуточное освещение, но тепла мало, почва не успевает полностью оттаять. Температура воздуха чуть выше <math>0^{\circ}\text{C}</math>. Небо часто затянуто серыми облаками, идет дождь</p>
<p>6. Растительный и животный мир Арктики</p>	<p>- А теперь вспомним растительный мир Ледяной зоны.</p>	

<p>7. Особенности Арктики: северное сияние.</p>	<p>- Арктика – удивительный край со своим живым миром. Только в этих землях происходит чудесное явление.</p> <p>Что за чудо – чудеса: Загорелись небеса! Ой, горит-пылает пламя Над сверкающими льдами! Кто зажег огонь чудесный, Золотом костер небесный? Никого за тучей нет. Это с неба льется свет.</p> <p>Слайд 8.</p>  <p>- О каком природном явлении загадка?</p>	<p>(нередко со снегом). Весна и осень очень короткие.</p> <p>Обучающиеся называют представителей растительного и животного мира, говорят об особенностях этих растений и животных.</p>
<p>8. Закрепление материала</p>	<p>- Наше путешествие, ребята, подходит к концу. Давайте обобщим все знания, полученные во время путешествия.</p> <p>- Внимание на экран. Тест.</p> <p>- Выберите правильный вариант ответа. Запишите соответствующую букву в тетрадь.</p> <p>Слайды 9-12.</p>  <p>1. Выберите понятия, относящиеся к Арктике.</p> <p>А) айсберги</p> <p>Б) вечная мерзлота</p> <p>В) жаркое лето</p> <p>Г) полярная ночь</p> <p>Д) песчаные бури</p>	<p>- О северном сиянии.</p> <p>Обучающиеся отвечают на вопросы теста.</p>

 **ТЕСТ**

2. Выберите правильное высказывание.

А) Территория Арктики густо заселена людьми.

Б) В Арктике можно наблюдать северное сияние.

В) Айсберги не представляют опасности для морских судов.



 **ТЕСТ**

3. Выберите представителей растительного мира, обитающих в Арктике:

А) дуб

Б) лишайник

В) мох

Г) василёк

Д) водоросли



 **ТЕСТ**

4. Выберите представителей животного мира, обитающих в Арктике:

А) белый медведь

Б) морж

В) пингвин

Г) тюлень

Д) бурый медведь



Задания теста.

1. Выберите понятия, относящиеся к Арктике:



- А) айсберги
- Б) вечная мерзлота
- В) жаркое лето
- Г) полярная ночь
- Д) песчаные бури

2. Выберите правильное высказывание:

- А) Территория Арктики густо заселена людьми.
- Б) В Арктике можно наблюдать северное сияние.
- В) Айсберги не представляют опасности для судов.

3. Выберите \_\_\_\_\_ представителей растительного мира, обитающих в Арктике:

- А) дуб
- Б) лишайник
- В) мох
- Г) василек

	<p>Д) водоросли          4. Выберите представителей животного мира, обитающих в Арктике.          А) белый медведь          Б) морж          В) пингвин          Г) тюлень          Д) бурый медведь</p> <p>- Проверьте свою работу.          Слайд 13.</p> 	
<p>IV. Практическая часть занятия.</p>	<p>- Молодцы, ребята. Вы многое сегодня вспомнили и повторили. А теперь мы с вами приступим к изготовлению коллективной работы «Во льдах Арктики» в технике аппликации. У вас на столах наборы, в которые входят: шаблоны арктических животных, цветная бумага, ножницы, клей.</p>	<p>Обучающиеся обводят шаблоны, вырезают, украшают и приклеивают своих животных на коллективное панно.</p>
<p>V. Итог занятия.</p>	<p>Слайды 14-16 – примеры детских работ.</p> 	





Слайд 17



- Спасибо за внимание и отличную работу!